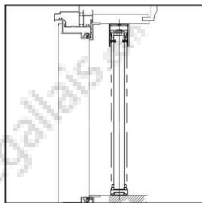
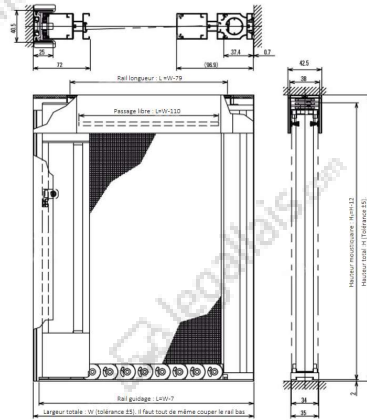


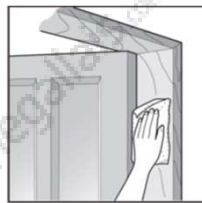
Rail supérieur (avec embouts) 1
Rail inférieur 1
Profil d'arrêt 1
Profil moustiquaire 1
Pack d'accessoires 1
Vis à tête 17
Manuel d'installation 1



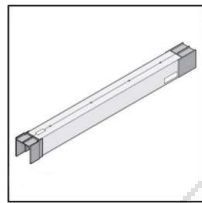
1. Contrôler l'emplacement d'installation. Choisissez un emplacement d'installation où la moustiquaire peut être ouvert et fermé sans entrave.

① Choisissez un endroit où le rail bas peut être posé à plat, avec une largeur d'au moins 54 mm pour installation.

② Assurez-vous que les poignées de porte et sa fermeture n'interfèrent pas avec la moustiquaire après son installation.
③ Assurez-vous que les surfaces en regard de l'ouverture sont parallèles et les quatre angles sont droits.



2. Nettoyez les surfaces d'installation. Essayez tous les résidus d'huile, la poussière, l'eau, le sable et la boue de la surface d'installation et le sol. Ensuite essayez ces surfaces avec un chiffon sec pour assurer une pose correcte.



3. Installation du rail haut

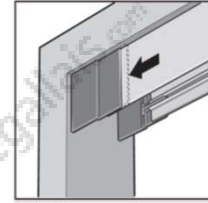
① Vérifiez que les capuchons supérieurs sont bien fixés et correctement insérés. L'embout large doit être du côté du profil réservoir moustiquaire.



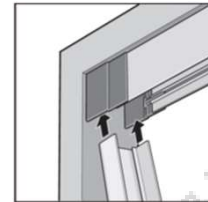
② Fixez le rail supérieur par vissage. Alignez le rail supérieur dans l'encadrement, mettre le même jeu deux côtés.

Note: N'installez pas le rail supérieur De fau aplomb. Cela peut affecter le Fonctionnement.

Note: Attention à ne pas cintrer le rail en vissez trop fort si le support a des irrégularités.

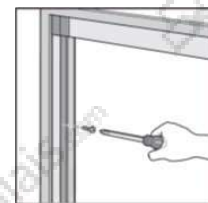


Poussez les capuchons de chaque côté afin qu'ils plaquent contre les montants.

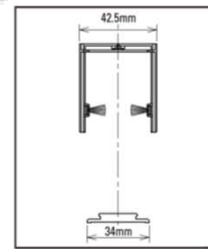


4. Installation du guide d'arrêt

① Insérez le guide d'arrêt dans l'espace entre le rail supérieur et l'embout de rail supérieur. Positionnez-le de manière à ce qu'il soit bien à la vertical du sol.



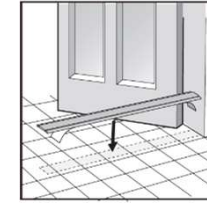
② Fixer le profil par vissage



5. Installation du rail inférieur

① Placez le rail inférieur dans l'alignement du rail haut comme montré à gauche.

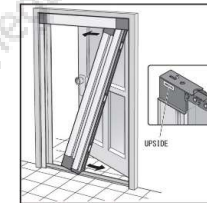
② Marquez l'emplacement du rail. Note: Installez le rail inférieur dans L'axe parfait avec le rail supérieur. Sinon, cela pourrait affecter la fermeture et l'ouverte.



Retirez la protection de l'autocollant blanc double face sur le rail inférieur et alignez le la position marquée. Exercez une forte pression sur le rail de sorte qu'il plaque bien et prenne sa place définitive.

Notez qu'il reste de la place sur le côté du profil d'arrêt.

Note: Essayez de coller le rail inférieur dans la bonne position afin de ne pas répéter l'opération pour ne pas détériorer l'adhésif. Notez également qu'il ne devra pas être sollicité pendant au moins 24 heures pour qu'il adhère complètement au sol.



6. Montage provisoire du profil réservoir. Note: Dans le cas où la surface de pose est relativement lisse, comme il est difficile de coller l'adhésif double face dessus, veuillez vous référer à 9, au verso de cette page.

① Retirez le ruban adhésif du profil moustiquaire.

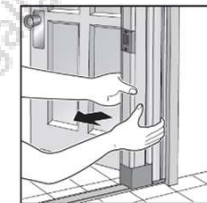
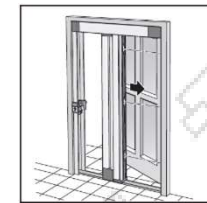
② Identifiez le sens de pose. La chenille haute est repérée par un autocollant.

③ Enlevez la protection sur l'adhésif double face des plaques d'ancrage placées au dos du profil moustiquaire.

④ Inclinez le profil et insérez-le dans l'espace entre le capuchon de rail supérieur A et Rail inférieur.

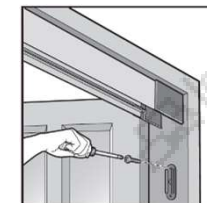
⑤ plaquez fermement le profil au cadre avec touchant le rail inférieur de sorte que les plaques d'ancrage adhèrent fermement au Cadre.

Note: Ne laissez pas l'écran flotter et dérailler du rail inférieur.

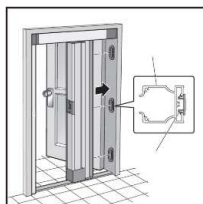


7. Fixation de la plaque d'ancrage

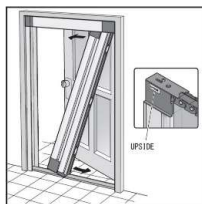
① Tenez le poteau avec les mains et tirez-le vers le pilier pour que le profil moustiquaire se détache de la plaques d'ancrage. Il est conseillé de le faire à partir du bas. Note: Attention lors de cette opération que le profil moustiquaire ne tombe pas sur vous.



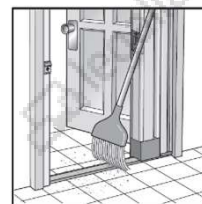
② une fois les plaques d'ancrage Temporairement coller sur le cadre grâce à l'adhésif double face, fixez-les avec le vis tête. Note: Si vous vissez trop fort, les plaques d'ancrage peuvent casser. Ne pas utiliser de visseuse électrique. Si les plaques d'ancrage ne tiennent pas sur le cadre, voir 9.



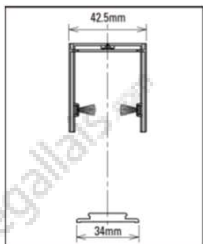
8. Installation du profil moustiquaire
Procédez comme à l'étape 7 et poussez-le vers les plaques d'ancrage de sorte qu'il se clipse fermement.



⑥ Retirez le ruban adhésif du profil Moustiquaire.
⑦ vérifiez le sens de pose du profil. En mettant la chenille avec l'autocollant «UPSIDE» dessus,
⑧ Inclinez le profil et insérez-le dans l'espace entre le capuchon de rail supérieur A et rail inférieur comme indiqué sur le schéma.



1. Nettoyer le rail inférieur
Enlever la poussière, le sable, la saleté, les graviers empilés autour ou le long du rail inférieur, il peut être la cause de l'usure ou la rupture des pièces, cela peut gêner l'ouverture ou la fermeture. Pour garder un fonctionnement parfait, nettoyez régulièrement le rail bas.



9. En cas support lisse
① Tracez une ligne le long du cadre sur le côté du montant, de la traverse supérieure au rail inférieur

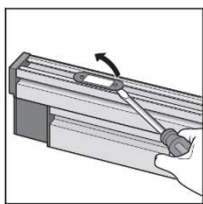


⑨ Poussez le profil sur les plaques d'ancrage avec le bas du profil touchant le rail inférieur pour qu'il clique dessus fermement.
Note: Ne laissez pas l'écran flotter et dériver du rail inférieur. Ne manœuvrez jamais la moustiquaire avant que toute l'installation soit complètement terminée. Cela pourrait causer des dommages.



2. Nettoyage de l'écran
Essuyez la tache sur l'écran doucement avec le chiffon imbibé d'eau.

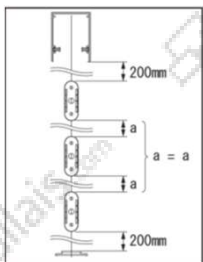
Note: Ne manipulez jamais la moustiquaire lorsque vous détachez le profil du cadre. Cela pourrait causer des dommages sur le produit.



② Enlevez toutes les plaques d'ancrage Du profil

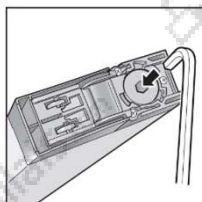
Fin d'Installation et points de contrôle
L'installation est terminée. Vérifiez les points suivants avant de livrer le produit au client.

- ① Testez plusieurs fois le produit "fermé & ouvert" pour vérifier si il n'y a aucun problème.
- ② Vérifiez s'il y a un problème avec l'installation du rail supérieur et rail inférieur.
- ③ Vérifiez si les profils en aluminium présentent des rayures, des courbures ou des déformations.
- ④ Vérifiez si les plaques d'ancrage et les profilés en aluminium sont respectivement bien fixés.
- ⑤ Vérifiez s'il n'y a pas d'espace entre la barre de défilement et le poteau d'arrêt.



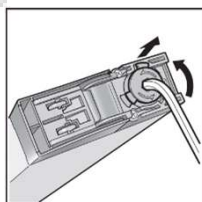
③ Marquez le point à 200 mm du rail supérieur et du rail inférieur sur la ligne tracée en 9-①.
Placez les autres plaques d'ancrage sur le cadre à égales distances.

Opération facultative :

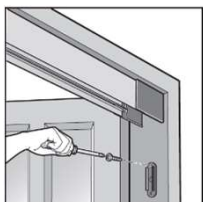


Réglage sur la vitesse « ouverte » de l'unité d'écran
Si l'unité d'écran n'est pas rétractée dans l'étui à roulettes quand il est fermé, insérer la clé hexagonale dans le trou au bas du capuchon du rouleau, soulevez-le un peu et faites-le tourner deux tours dans le sens de la flèche indiquée sur le schéma.

Note: Ne pas ouvrir ou fermer la moustiquaire pendant cette procédure. Lorsque l'écran rentre dans le profil à grande vitesse juste après l'avoir ouvert, insérez la clé hexagonale dans le trou au fond du capuchon du rouleau dans l'étui à roulettes, soulevez-le un peu et faites-le tourner deux fois dans le sens opposé à la flèche du schéma ci-contre. Et remettez le capuchon du rouleau dans son logement.



Note: Ne tournez pas la clé plus de deux tours (plus ou moins).



④ Placez temporairement les plaques d'ancrages dans la position marquée Avec l'adhésif double face.
⑤ Fixez-le avec les vis taraudeuses.
Note: Si vous les vissez trop fort, les plaques d'ancrages peuvent casser. Ne pas utiliser de visseuse électrique.